

## Piotr Kwit 1929-2002

Piotr Kwit urodził się 18 marca 1929 roku w Zalesiu jako najmłodsze dziecko Rozalii z Gancarczyków i Józefa Kwita. Kwitowie to rodzina zajmująca się rolnictwem i pasterstwem, uzdolniona w wielu dziedzinach (gra na instrumentach, śpiew, rzeźbiarstwo). Tradycje rzeźbiarskie żywe są tu od trzech pokoleń. W rodzinie tej przywiązywano zawsze dużą wagę do religijnego i patriotycznego wychowania dzieci.

Józef Kwit działał w ruchu ludowym, popierał partię W. Witosa.

Piotr Kwit przed wojną uczęszczał do szkoły podstawowej, gdzie uczył się podstaw rysunku. Od piątego roku życia pomagał w prostych pracach gospodarczych, przy wypasie bydła i owiec. Zaczął wtedy rzeźbić sam dla siebie: zwierzęta, ptaki, zające, jeże.

W latach okupacji, ukrywając się przed wywiezieniem na roboty do Niemiec, a także chroniąc zwierzęta gospodarskie przed konfiskatą, (gdyż na rolników nakładane były kontyngenty) doświadczał zimna i głodu, często nocując poza domem, również zimą. Te trudne warunki doprowadziły do osłabienia organizmu i choroby, która uniemożliwiła mu pracę.

Podczas okupacji hitlerowskiej bracia Jan, Józef i Franciszek współpracowali z partyzantką AK i BCH; Jan oraz Józef złożyli przysięgę żołnierską.

## Wędrowki po Ziemi Limanowskiej

W tym świecie nic nie zakłóca harmonii i spokoju. Zza horyzontu nigdy nie nadciągają ciemne chmury. Nie ma też miejsca na wichry targające koronami drzew w porze ich kwitnienia. Burze - jeśli się zdarzają - to gdzieś dalej, poza ramami obrazów. W ich bezpiecznych granicach na niebie może pojawić się tylko tęcza. Ciemna ściana lasu skrywa, co prawda, różne tajemnice, ale można mieć pewność, że niespodziewanie nie wychynie stamtąd żaden chytry drapieżnik. Szczygły, skowronki i gile bujają spokojnie po niebie i huśtają się na gałęzkach bez obawy, że z wysoka spadnie na nie groźny jastrząb lub sokół. Czy to Eden? Nie, to okolice wsi Zalesie w Beskidzie Wyspowym. Tak właśnie przedstawił je na swych obrazach Piotr Kwit. Czyżby starał się nas przekonać, że naprawdę istnieją takie miejsca tchnące pierwotnym pięknem, majestatem i ciszą rozpiętą między niebem a ziemią?

Halina Matras

## Spotkania z Piotrem Kwitem

O małomównym samotniku, bojącym się ludzi, ale niezwykle uzdolnionym malarzu, rzeźbiarzu i organiście - Piotrze Kwicie z Zalesia dowiedziałam się pod koniec lat osiemdziesiątych ubiegłego wieku. W regionalnej prasie pojawiały się wówczas informacje o nagrodach i wyróżnieniach jakie ten artysta otrzymywał na licznych, bardzo prestiżowych konkursach sztuki organizowanych przez Nowosądeckie Muzeum Okręgowe. Wtedy osobiście nie znałam jeszcze Piotra Kwita, ale oglądałam jego prace na pokonkursowych ekspozycjach w Nowym Sączu i postanowiłam zorganizować autorską wystawę jego twórczości w Galerii Sztuki Miejskiej Biblioteki Publicznej w Limanowej.

Najpierw trzeba było dotrzeć do artysty, by uzyskać zgodę na prezentację jego prac. Piotr Kwit mieszkał w Zalesiu. Dom był niewielki, drewniany, posadowiony na stoku górskim w miejscu trudno dostępnym. Artysta zajmował jeden maleńki pokój. Na wyposażenie tego skromnego pomieszczenia składały się: wąski piec wymurowany z cegły, wysłużona fisharmonia ze stertą rozrzuconych nut oraz łóżko z wystającą słomą z siennika i narzuconą niestarannie derką. Ponadto w pokoiku znajdowały się: stary gramofon, radiomagnetofon oraz znaczna ilość płyt gramofonowych i magnetofonowych kaset. Zaskoczył mnie u tego pracowitego artysty prawie całkowity brak jego obrazów i rzeźb.

Rozpoczęłam rozmowę o muzyce gdyż wiedziałam, że Piotr Kwit przez kilka lat pracował jako organista w kościołach parafialnych w Kamienicy, a później w Zalesiu. Temat okazał się bardzo trafiony; początkowa wielka nieufność tego zamkniętego człowieka w miarę trwania rozmowy zmniejszała się, a artysta powoli otwierał się na zwierzenia. Okazało się, że jego ulubioną muzyką była muzyka klasyczna. Z ożywieniem wymieniał nazwiska wybitnych kompozytorów takich jak Bach, Vivaldi, Haendel, Mozart, Beethoven, Moniuszko. Ożywił się do tego stopnia, że brał do ręki kolejno samodzielnie wykonane skrzypce i fujarkę, wygrywając na nich fragmenty "Czterech pór roku" Vivaldiego.

Kolejnym etapem jego otwarcia się na rozmówcę było ukazanie swojego wnętrza. Inspiracje twórcze wynikały z jego autentycznej religijności. Kochał Boga i to, co Pan Bóg stworzył - całą przyrodę. Jego twórczość była więc swoistą służbą Bogu. Mówił: - *Gram dla Stwórcy, maluję dla Stwórcy i rzeźbię dla Stwórcy*. Tak rozwijał się malarz i rzeźbiarz przyrody, która na wsi otaczała go ze wszystkich stron. Przyrody nie traktował w kategoriach naukowych, ani praktycznych. Pojmował ją w kategoriach metafizycznych. Przyroda jako efekt aktu Stwórcy, według niego, podlegała takiej samej chwale jak sam Stwórca. Zatem on mógł wielbić przyrodę, ale nie mógł czerpać z niej korzyści materialnych. To byłoby obrazą Stwórcy. Stąd skrajny minimalizm materialny w sposobie bytowania oraz brak dbałości o los swoich wytworów artystycznych. On je tworzył na chwałę Boga, a nie dla korzyści materialnych. Było to okazją do łatwego pozyskiwania od niego obrazów i rzeźb przez osoby, które miały rozeznanie w wartościach artystycznych jego twórczości i przewidywały wzrost cen w miarę upływu czasu.



Piotr Kwit: *Przyroda dała mi taki talent, tak mnie oświeciła, że nabrałem zamiłowania do sztuki. Podobają mi się jej dzieła, dlatego wziąłem się do tworzenia.*

W 1944 roku za przechowywanie broni Niemcy rozstrzelali w Męcinie pod Limanową najstarszego brata - Jana Kwita.

Po wojnie Piotr kontynuował naukę w szkole wielozadaniowej u ojców Michalitów w Miejscu Piastowskim koło Krosna. Pomagała mu w tym siostra Katarzyna która wstąpiła do zakonu siostr Służebniczek w Tarnowie. Podczas nauki w tej szkole Piotr uczył się stolarsztwa, kołodziejstwa i ślusarstwa.

Nawrót choroby uniemożliwił mu jednak dalszą naukę. Powrócił więc do Zalesia. Bliskie relacje wiązały go w w tamtym czasie z siostrami Maryną i Eleonorą. Maryna Kwit pracowała jako sanitariuszka w Ośrodku Zdrowia w Kamienicy, pomagając młodej lekarce Marii Nowak-Gołąbowej; odtąd bliskie relacje będą wiązać te rodziny. Córka Marii - Marta Gołąb i Henryk Halkowski stworzyli prywatną kolekcję prac artysty.

Od roku 1950 Piotr Kwit zaczął malować i rzeźbić zarobkowo. Początkowo odtwarzał wizerunki świętych oraz wykonywał makatki, często powielając te same motywy. Pierwsze rzeźby wykonywał, nie dłutem, lecz nożem, wtedy jeszcze ich nie malował. Dla parafii w Kamienicy wykonał około sześćdziesięciu projektów, na których podstawie zostały wyhaftowane ornaty.

W latach 1964-1968 grał na organach w kościele w Kamienicy, zaś po ukończeniu budowy kościoła w Zalesiu, w nie-

dziele i dni świąteczne, aż do śmierci, był tam organistą. Interesował się muzyką klasyczną - do jego ulubionych kompozytorów należeli: Vivaldi, Bach, Händel, Mozart, Beethoven, a z polskich, Chopin i Moniuszko; grał również ich utwory. Posiadał bogatą płytotekę, sam komponował, ale swoich utworów nie zapisywał. Od roku 1970 należał do Związku Twórców Ludowych, a od 1988 pobierał stałą emeryturę. Za pierwszą emeryturę i wyrównanie kupił elektryczne organy Yamaha. Przez całe życie większość posiadanych pieniędzy przeznaczał na dokarmianie ptaków, których był znawcą i przyjacielem.

W roku 1970 Michał Olchawa zorganizował Kwitowi pierwszą wystawę w Klubie Rolnika w Kamienicy; zostały tam pokazane jego rzeźby. Począwszy od lat 70. Piotr Kwit brał udział w licznych wystawach i konkursach. Były to między innymi: konkurs z okazji 500-lecia urodzin Mikołaja Kopernika "Mikołaj Kopernik w rzeźbie ludowej" (1973 - wyróżnienie), konkurs "Wielcy Polacy w rzeźbie ludowej" (Toruń 1975), konkurs "Dziecko w sztuce Ludowej" (Toruń 1976), Konkurs dla Plastyków Amatorów i Twórców Ludowych w Nowym Sączu (1978 - I nagroda), konkurs "Rolnik i jego praca" (Muzeum Etnograficzne w Krakowie (1978 - wyróżnienie), I i III Biennale Współczesnej Twórczości Ludowej Województwa Nowosądeckiego (1981 i 1985 - I nagroda), IV Konkurs

Po tej rozmowie zrozumiałam, dlaczego ten pokój pozbawiony był jego obrazów i rzeźb. Jak już wspomniałam dom, w którym mieszkał, stał w samym sercu zalesiańskiej przyrody. Artysta nie musiał daleko szukać inspiracji twórczej. Nie wędrował po górach i lasach. Malował to co widział z okna i z podwórka. Interesował się tym, co było w obrębie jego najbliższego otoczenia. A przy wiejskim domu gromadziły się różne gatunki ptaków. To one w szczególności stały się dla niego realnym, a zarazem metafizycznym składnikiem przyrody. Ten metafizyczny ogląd natury w połączeniu z niewątpliwym talentem pozwoliły artyście stworzyć własny, niepowtarzalny styl w malarstwie i rzeźbie.

Powodowana patriotyzmem lokalnym i wieloletnim doświadczeniem w promowaniu kultury i sztuki w kierowanej przeze mnie Bibliotece, zainteresowałam się twórczością Piotra Kwita. Stąd moja, wspomniana wcześniej, pierwsza wizyta u niego, a potem kilka wizyt następnych.

Podczas jednego ze spotkań powiedziałałam artyście, że interesuje mnie jego twórczość malarska i rzeźbiarska, bo chciałabym zorganizować mu autorską wystawę w Miejskiej Galerii Sztuki w Limanowej, artysta zamilkł na dłużej a potem powiedział: - *Ale ja nie mam prawie żadnych obrazów ani rzeźb... Wszystko jest u ludzi albo w muzeach.* Zaczął wymieniać instytucje oraz osoby prywatne, które nabywały jego prace.

Te wskazówki bardzo nam pomogły w przygotowaniu indywidualnej wystawy malarstwa i rzeźby Ptasznika z Zalesia. Na wystawie zaprezentowaliśmy 80 obrazów olejnych, 7 akwarel oraz 50 rzeźb. Zbiory pochodziły głównie od krakowskich prywatnych kolekcjonerów, a także z Muzeum Okręgowego w Nowym Sączu, Muzeum im. Władysława Orkana w Rabce oraz Muzeum Regionalnego Ziemi Limanowskiej.

W otwarciu (listopad 1995 r.) tej niezapomnianej ekspozycji uczestniczył autor prac, co było niezwykle ważne dla nas jako organizatorów, ale także i dla niego. Pragnął jednak w czasie wernisazu zachować prywatność i nie zabierał głosu. Komisarzem tej wystawy był Stanisław Franczyk - znany limanowski plastyk, także wywodzący się z Zalesia. Wystawa cieszyła się dużym zainteresowaniem miłośników sztuki, a prezentowane prace ukazywały wielki talent zalesiańskiego artysty.

Pamiętam, chociaż było to już 17 lat temu, że Piotr Kwit mimo zimy i związanych z tym niedogodności codziennie przyjeżdżał do naszej galerii. Siadał przy stoliku i patrzył, patrzył... Widać było, że kontempluje swoją twórczość. Czasem wypił zaproponowaną herbatę, prawie nigdy nie zjadł przygotowanej dla niego kanapki. Twarz jego jednak promieniała radością. Widać było jak bardzo się cieszy, że może przebywać wśród swoich dzieł. Mówił: - *Proszę pani to nie jest możliwe, żebym ja to wszystko zrobił...*

Myszę, że Piotr Kwit stworzył wielokrotnie więcej prac malarzkich i rzeźbiarskich, od tych które udało się wystawić w naszej galerii. Widziałam spore zbiory jego dzieł u krakowskich kolekcjonerów sztuki. Wiem, że część jego dorobku znajduje się w krajowych muzeach oraz w prywatnych kolekcjach za granicami

Polski. Szczególnym zainteresowaniem zbieraczy cieszyły się rzeźby ptaków wykonywane w dużych ilościach. On o ptakach wiedział niemal wszystko i niezwykle kochał te stworzenia. Chętnie o nich rozmawiał i podglądał ich zachowania. Znał ich zwyczaje i dbał o nie bardziej niż o siebie. Wyrzeźbionym ptakom nadawał często fantazyjne, wymyślone przez siebie imiona np. "Strzępotek", "Błękitnik Czarodziejski", "Tęczownik", "Bławatnik", "Krasek" i inne.

Widząc niezwykle trudne warunki bytowe artysty, jego skromny wręcz ascetyczny tryb życia, w 1996 roku wystąpiłam z wnioskiem do Ministra Kultury i Dziedzictwa Narodowego o przydzielenie artysty z Zalesia bezzwrotnej zapomogi pieniężnej. Odpowiednie uzasadnienie oraz osobista prośba uwieńczone zostały przyznaniem Piotrowi Kwitowi kwoty trzech tysięcy złotych, którą mógłby przeznaczyć, jak sugerowałam, na ciepłą odzież, drobny sprzęt i wyżywienie. On wołał jednak zostać przy swoich herbatnikach, a całą kwotę przeznaczył na karmę dla dzikich ptaków, które - jak mawiał - *Znikąd pomocy nie mają.*

Twórczość Piotra Kwita, prezentowana na pierwszej wystawie indywidualnej w Galerii Sztuki limanowskiej biblioteki od 30 listopada 1995 do 15 stycznia 1996 roku, pozwalała bliżej przyjrzeć się jego artystycznemu dorobkowi.

Tematami jego obrazów (głównie olejnych) są pejzaże widziane z okna jego mieszkania a także z innych miejsc w Zalesiu i Beskidzie Wyspowym. Widać w nich przenikliwość w obserwowaniu otaczającego go świata przyrody, a także wielką wrażliwość i delikatność artysty, który z niezwykłą lekkością pędzla i zachowaniem charakterystycznej dla siebie faktury obrazu rejestrował ulotne fragmenty rzeczywistości. Robił to z niezwykłą precyzją dbając o szczegóły w takim stopniu, że zadziwia to widza. Jego pejzaże urzekają urodą i spokojem, o czym decyduje zarówno kompozycja, jak i kolorystyka; artysta nie bał się używać kolorów zarówno bardzo intensywnych jak i delikatnych - ciepłych i pastelowych.

Początkowo artysta zajmował się głównie rzeźbą i jak mówił robił to *sam z siebie*. Na wystawie pokazaliśmy 50 rzeźb jego dłuta: postacie świętych, figurki znanych osób ze świata literatury, muzyki, scenki rodzajowe, a nade wszystko jego ukochane ptaszki. Wszystkie te rzeźby, polichromowane żywymi kolorami, zachwycały swoją prostotą, często oryginalnym potraktowaniem tematu oraz niewiarygodnym ładunkiem emocjonalnym zamkniętym w prostej formie.

W procesie tworzenia Piotr Kwit ujawniał bogactwo swej duchowości. Wprawia w zdumienie fakt, że ten introwertyk, uciekający od hałaśliwego tempa współczesnego świata, potrafił posługiwać się tak pięknym, dojrzałym i uniwersalnym językiem sztuki, wyrażającym miłość do otaczającej go przyrody. Cała twórczość Piotra Kwita to pochwała przyrody, to swoista modlitwa głęboko wierzącego artysty, który w malarstwie, rzeźbie i muzyce, wyrażał otaczające go piękno i dobro. Osiągnął także to, co w twórczości artystycznej jest najważniejsze: stworzył własny, oryginalny, niepowtarzalny styl.

Współczesnej Rzeźby Ludowej Karpat Polskich (Nowy Sącz 1984 II nagroda).

Wystawę indywidualną, pod tytułem "Piotr Kwit z Zalesia - Malarstwo i rzeźba" zorganizowała Galeria Miejskiej Biblioteki Publicznej w Limanowej (1995/1996), a w roku 1996 jego prace prezentowało Muzeum Nikiфора w Krynicy: "Ptaki przylatują do mnie jak do Świętego Franciszka". Artysta brał także udział w wystawie zorganizowanej z okazji 700-lecia Kamienicy (rok 1997), a w roku 1999 wystawiał swe prace podczas XX Dni Gorczańskich. W 2009 roku Stowarzyszenie Artystów fabs wraz z Gminnym Ośrodkiem Kultury w Kamienicy zorganizowały retrospektywną wystawę "Piotr Kwit. Ptasznik z Zalesia".

Okolo roku 1975 twórczością Piotra Kwita zainteresował się krakowski kolekcjoner Leszek Macak, z którym artysta się zaprzyjaźnił. Zaczął wtedy sprzedawać swoje prace, choć czynił to z reguły niechętnie. W latach 70. i 80. prace Kwita trafiały również do innych kolekcji prywatnych.

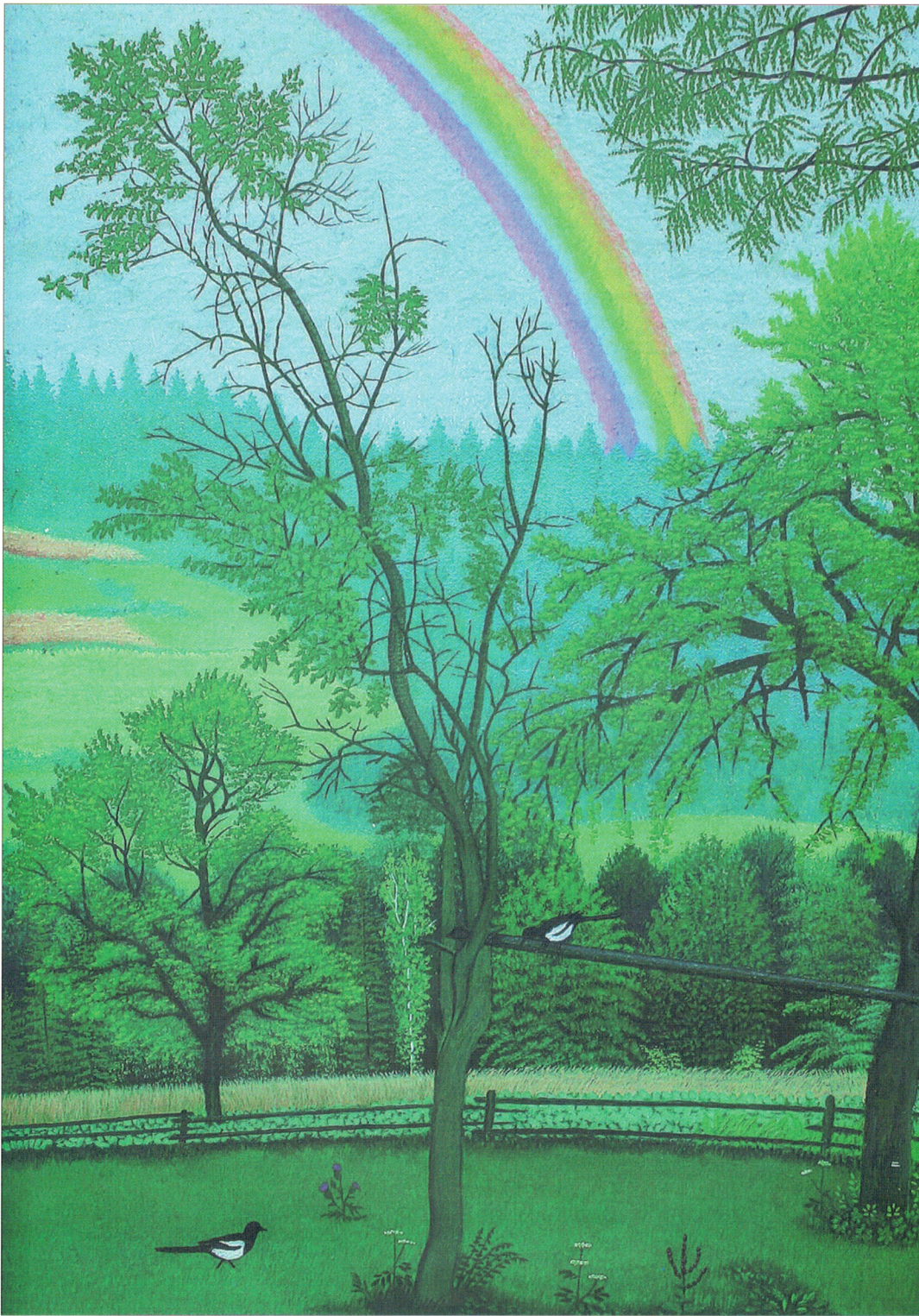
Piotr Kwit zmarł 28 maja 2002 roku i został pochowany w Zalesiu.

Prace artysty znajdują się w Muzeum Okręgowym w Nowym Sączu, Muzeum Etnograficznym w Krakowie, Muzeum Etnograficznym w Toruniu, Muzeum im. Władysława Orkana w Rabce, Muzeum Regionalnym Ziemi Limanowskiej, Bibliotece Publicznej w Limanowej oraz w kolekcjach prywatnych w Polsce i za granicą.

Małgorzata Sidor



Na swych obrazach Piotr Kwit kreuje rajski świat - doskonały, pełen ptaków, piękna, harmonii i spokoju. Powyżej: *Gile na mniszkach*, maj 1997 (45 x 33 cm), olej, pilśni. Na stronie obok: *Tęcza*, sierpień 1999 (62 x 35 cm), olej, pilśni.



*Udało mi się malować tak, jak jest w przyrodzie, a nawet jeszcze lepiej - ta myśl Piotra Kwita świadczy o tym, że artysta, zwany Ptasznikiem z Zalesia, był w pełni świadomy znaczenia swej twórczości i jej niezwykłych związków z naturą.*

# Malarz przyrody

Piotra Kwita poznałem w 1984 roku, gdy jako komisarz IV Konkursu Współczesnej Rzeźby Ludowej Karpat Polskich, organizowanego przez Muzeum Okręgowe w Nowym Sączu, trafiłem do domu artysty w Zalesiu. Warto tutaj wspomnieć, że w tamtych latach sądeckie muzeum organizowało cykliczne przeglądy rzeźby ludowej, w których uczestniczyli wszyscy najlepsi rzeźbiarze z terenu Karpat, zaś w jury kolejnych konkursów zasiadali tak wybitni naukowcy i artyści, jak prof. Roman Reinfuss i Aleksander Jackowski, legendarne postacie polskiej etnografii, konserwator zabytków Hanna Pieńkowska, rzeźbiarz Bronisław Chromy, malarz Tadeusz Brzozowski i wielu innych znakomitych znawców sztuki. Obecność jednych i drugich, zarówno wybitnych uczestników, jak i jurorów, wskazuje, jak wysokiej rangi artystycznej wydarzeniami były konkursy. Piotr Kwit wziął udział we wszystkich czterech i za każdym razem zdobywał nagrody lub wyróżnienia.

Dom Piotra Kwita znajdował się na stoku górskim, dość wysoko nad główną drogą łączącą Kamienicę z Limanową, w miejscu trudno dostępnym, skąd jednak roztaczał się piękny widok na całą okolicę. Nawiązanie pierwszego kontaktu z artystą nie było dla mnie, człowieka nieznanego mu, sprawą łatwą. Po uzyskaniu informacji, że artysta jest w domu, po zapukaniu, musiałem przez dłuższą chwilę oczekiwać pod drzwiami, zanim bardzo powoli, ostrożnie i jakby z namysłem otworzył drzwi. Duży dystans, z jakim twórca odnosił się do innych ludzi, został przełamany, gdy przedstawiłem się jako pracownik muzeum, zainteresowany jego twórczością.

Później odwiedzałem Piotra Kwita wielokrotnie, nabrał do mnie zaufania, jednak rozmowy z nim zawsze miały szczególny charakter. Nie było możliwe przeprowadzenie z artystą typowego wywiadu etnograficznego, z przygotowanym zestawem konkretnych pytań. Bywało, że na zadane pytanie nie odpowiadał od razu, ale widziałem, że zastanawia się nad odpowiedzią, jak gdyby ważył ją w sobie. Wtedy należało milczeć i czekać, trwało tak dobrą chwilę, zanim artysta podjął wątek rozmowy, lub jakby uznając, po zastanowieniu, że nie warto go kontynuować, zaczynał mówić o czymś zupełnie innym.

Trzeba zaznaczyć, że rozmowy z Piotrem Kwitem dotyczyły zasadniczo tylko dwóch tematów: sztuki i przyrody. Szczególnie ożywiało się, gdy mówił o ptakach. Jego wiedza o nich była ogromna i mógł opowiadać bez końca. Ptaki były jego prawdziwymi przyja-

ciółmi i zawsze mówił o nich z wielkim uczuciem. Znał doskonale wszystkie ptaki z beskidzkich i gorczańskich lasów i łąk. Potrafił rozpoznać je po wyglądzie lub śpiewie. Znał ich zwyczaje, był ich prawdziwym opiekunem i ptaki tę dobroć wyczuwały. Widziałem, jak do jego okna przylatywały ptaki leśne, zazwyczaj nie zbliżające się do człowieka.

W roku 1985, muzeum próbowało pomóc artyście w uzyskaniu choćby skromnej zapomogi z funduszy Ministerstwa Kultury. Przeprowadziłem wówczas w Zalesiu wywiad środowiskowy o twórcy. Jego wręcz ascetyczny tryb życia i wygląd nadawały duże prawdopodobieństwo relacji jednej z informaterek, sprzedawczyni ze sklepu, a więc osoby zorientowanej, iż odżywia się on, „zjadając paczkę herbatników na tydzień”. Artysta, nieposiadający wówczas żadnego stałego dochodu, jeśli już miał jakieś drobne pieniądze za sprzedaną rzeźbę czy obraz, to w pierwszej kolejności kupował za nie pokarm dla ptaków.

Mieszkał w bardzo trudnych warunkach, w małym pokoiku, w którym obok łóżka i stołu, mieściła się tylko wiekowa fisharmonia, na której pięknie grał. Śpiewał także psalmy i sam komponował do nich muzykę. W pomieszczeniu stał wysoki piec z cegły z małym paleniskiem, można w nim było palić tylko niewielkimi szczapami drewna, nie dało się przyrządzać ciepłych posiłków. W zimie było tam bardzo zimno, dla przeciętnego człowieka zbyt zimno, żeby żyć, a jednak i w takich warunkach powstawały piękne obrazy, przedstawiające ptaki na śniegu.

Piotr Kwit był człowiekiem bardzo słabym fizycznie, niezdolnym do wykonywania trudniejszych prac w gospodarstwie. Żył samotnie, chociaż pod jednym dachem z rodziną. Swoją delikatnością i wrażliwością nie bardzo pasował do twardych realiów życia i pracy góralskiej wsi. Miał jednak poczucie przynależności do tego górskiego zakątka, ten świat kochał i dawał temu wyraz w swojej twórczości. Lecz bliższy od ludzi był mu świat sztuki i przyrody. Odsuwał się ku muzyce, ku ptakom i górcom. Trzeba wspomnieć o górze Modyń, na którą przez całe życie patrzył z okien domu i którą utrwalił na bardzo wielu obrazach, o każdej porze roku. Mówił o Modyni z wielkim szacunkiem, z podziwem dla jej majestatu. Była dla niego prawdziwą „czarodziejską górą”. Trzeba także wspomnieć o „dzikiej trześni”, wybujałym starym drzewie owocowym, które rosło pod jego oknem, pięknie kwitło na wiosnę i później przybierało różne barwy wraz ze zmianą pór roku. Drzewo to było również doskonałym siedliskiem dla jego ukochanych ptaków. Kwit obserwował „dziką trześnię” przez dziesiątki lat i często ją malował. Pamiętam jego wielki smutek, gdy kiedyś, bez pytania go, „trześnię” ścięto. Wspominał to drzewo z żalem, tak jak bliskiego przyjaciela.

W bogatej kolekcji współczesnej rzeźby ludowej z terenu Karpat w zbiorach sądeckiego muzeum, jedną z najbardziej niezwykłych prac jest Św. Franciszek. Można tę pracę zapewne uznać za rzeźbiarskie dzieło życia Piotra Kwita. Święty został przedstawiony jako zakonnik w habicie, który mówi do ptaków: „Wysławiajcie swego Stwórcę, bo stworzył dla Was tę Ziemię”. Na dwóch drzewach oraz u stóp świętego siedzi kilkadziesiąt ptaków i kilka innych zwierząt. Każdy z ptaków jest inny i każdy ma swego odpowiednika w świecie żywej przyrody Górców i Beskidów. Ta rzeźba mówi nam wiele o tym, jak wielki szacunek miał Kwit dla świata przyrody, wskazując także na religijne podłoże tego szacunku, gdyż przyrodę uważał on za największy dar, jaki ludzie mogli otrzymać od Boga.

Samego Kwita porównywano niejednokrotnie do św. Franciszka i z pewnością jego postać może uosabiać współczesne wcielenie świętego z Asyżu. Wszystkim co miał, a miał tak niewiele, dzielił się z tymi, którzy byli jeszcze słabsi od niego, czyli z ptakami.

Piotr Kwit rzadko opuszczał Zalesie. Przez prawie dwadzieścia lat naszej znajomości, tylko raz, w 1984 roku wybrał się do muzeum w Nowym Sączu na pokonkursową wystawę rzeźby karpackiej, która miała miejsce w zażytkowym dworze z Rdzawy, w sądeckim skansenie. Zauważył wtedy, że jedno ze zwierzątek z otoczenia św. Franciszka, maleńki gronostaj, ma utracony ogonek. Artysta od razu zadeklarował chęć naprawy uszkodzenia i w następnych latach wielokrotnie dopytywał się troskliwie o maleńkiego gronostaja. Łączył go z własnymi pracami bardzo silny związek emocjonalny, do końca życia o nich pamiętał.

Tworzył powoli, z wielką precyzją opracowywał najdrobniejsze detale rzeźby czy kompozycji malarskiej. Nie robił tego dla pieniędzy, lecz z wewnętrznej potrzeby, dlatego w każde dzieło wkładał bardzo wiele uczucia i niechętnie rozstawał się ze swoimi pracami. Zresztą wszystko robił powoli, jakby z namysłem, z refleksją. I z wielką ufnością. Chyba nigdy nie spotkałem drugiego człowieka, który byłby tak ufny i łagodny jak Piotr Kwit.

Wielką zasługą Piotra Kwita jako artysty pozostanie to, że w sposób niezwykle oryginalny, jak nikt dotąd, wyraził w sztuce, przede wszystkim w malarstwie, piękno krajobrazu Górców i Beskidu Wyspowego, w szczególności swej rodzinnej wsi Zalesie. Jego twórczość malarska w przenośni „układa się” w rytmie melodii „Czterech pór roku” Antonio Vivaldiego. Oglądając obrazy Piotra Kwita na wystawach, przechodząc od jednego pejzażu do drugiego, niemalże słyszemy muzykę włoskiego wirtuoza skrzypiec, należąca do ukochanych utworów artysty.

Czy był twórcą ludowym? Tak, był z pewnością współczesnym twórcą ludowym i to jednym z najwybitniejszych w Polsce. Pochodził ze środowiska wiejskiego i z tego środowiska czerpał natchnienie. Jednak jego twórczość jest zjawiskiem szerszym, przekraczającym umowne granice współczesnej sztuki ludowej. Był wielkim artystycznym indywidualistą, wypracował własny, bardzo wyrazisty styl. Jednak, przede wszystkim, jego działaniami twórczymi kierowała wrodzona, nieomylna artystyczna intuicja. Ona to, w połączeniu z prawdziwą miłością do świata przyrody, sprawiła, że Piotr Kwit w pełni zasługuje na miano jednego z najwybitniejszych współczesnych malarzy przyrody w Polsce.

# Muzeum im. Piotra Kwita projekt-wizualizacja





Na stronie sąsiedniej: Muzeum imienia Piotra Kwita w Zalesiu; elewacja od frontu budynku (na górze) i od strony ogrodu (na dole). Powyżej: hol główny z wejściem do sali multimedialnej (u góry) i wnętrze kawiarni (u dołu). Ponieważ nie jest jeszcze ostatecznie wybrana działka, na której stanie budynek muzeum, jego kształt zewnętrzny, przedstawiony na planszach, może ulec zmianie. Autorka projektu i wizualizacji - architekt Hanna Pietras (Łódź).

# Muzeum im. Piotra Kwita

Przede wszystkim kultura. W kulturze człowiek jest podmiotem i celem jej działania. Dzięki poznawaniu dziedzictwa kulturowego, wzrastaniu w kulturze człowiek staje się lepszy. Kultura nas łączy, dzięki niej tworzymy społeczeństwo, ponieważ jest ona nośnikiem wartości i pamięci.

## *Dlaczego to Muzeum...*

Piotr Kwit - wybitny twórca ludowy z Zalesia jest naszym ambasadorem. Jego twórczość ma charakter wszechstronny. Był muzykiem, rzeźbiarzem i malarzem. Twórcą ludowym, znawcą przyrody, szukającym inspiracji w najbliższym otoczeniu, ale odnoszącym się do kultury wysokiej i dziedzictwa kulturowego Polski. Był również wielkim miłośnikiem Zalesia, w którym spędził całe życie.

Chcemy, by muzeum im. Piotra Kwita było miejscem, które będzie inspirować, wspierać edukację dzieci i dorosłych, zachęcać do tego, by uczyć się przez całe życie. Ma to być też miejsce informowania, spotkań oraz praktycznego doświadczania wiedzy. Im więcej jej efektów będziemy doświadczali, tym proces stałego uczenia się stanie nam się bliższy.

Człowiek żyjący w mieście coraz mocniej odczuwa oddzielenie od przyrody i potrzebuje autentycznego kontaktu z naturą. Położenie Muzeum daje unikatową możliwość kontaktu z kulturą i naturą. Muzeum będzie posiadało własny sklep, kawiarnię, kino, kilka pokoi dla turystów i będzie współpracować z ludźmi z pasją, pragnącymi zrobić coś pozytywnego.

Współczesna technologia spowodowała rozwój nowych form biznesu w sieci. Komunikacja społecznościowa, urządzenia mobilne oraz rosnące możliwości interakcji w dowolnym miejscu i czasie zmieniły styl życia wielu ludzi i sprawiły, że zakupów możemy dokonywać z różnych miejsc i przez całą dobę. Sklep internetowy, promujący twórczość Piotra Kwita, region, dobrej jakości lokalne wyroby i atrakcje turystyczne może odnieść sukces. Pamiętajmy jednak, że Muzeum posiada roz-

budowany program edukacyjny i ta działalność musi otrzymać stałe wsparcie budżetowe

## *Architektura*

Muzeum im. Piotra Kwita jest próbą połączenia sztuki regionalnej z najnowszymi technologiami.

Zewnętrzna fasada łączy tradycyjne materiały (drewno) z nowoczesnymi - dwuspadowy dach oraz ściany zostały wykończone betonem. Duże przeszklenia elewacji częściowo ukryte są za pionowymi, drewnianymi panelami, tworząc rytmiczny układ fasady. Dają one poczucie intymności wewnątrz muzeum, pozwalając jednocześnie zwiedzającym podziwiać otaczające widoki.

Dziedziniec to półotwarta strefa (wejście do niej prowadzi obok budynku) z ogrodem oraz kawiarnią. Płynne połączenie kawiarni z ogrodem - miejsc wypoczynku - jest możliwe dzięki łamanym drzwiom tworzącym wewnętrzną elewację. Latem, po całkowitym rozsunięciu, znika szklana bariera a budynek jest otwarty na naturę.

Struktura funkcjonalna budynku podzielona jest kondygnacjami. Na parterze znajduje się hol główny wraz z punktem informacyjnym, kawiarnią i częścią wystawy czasowej oraz przedszkole. Kondygnację -1 zajmuje w większości sala multimedialna wraz z zapleczem sanitarnym. Na poddaszu umieszczona została druga część wystawowa, gdzie prezentowana będzie ekspozycja stała. Znajduje się tutaj również biuro oraz pokoje hotelowe.

## *Nowe technologie*

W projektowanym muzeum znajdą zastosowanie nowoczesne technologie, umożliwiające szybkie dotarcie do informacji i prostotę obsługi.

Interaktywna sala projekcyjna może być zintegrowanym centrum wyposażonym w sprzęt i oprogramowanie pozwalające na realizację zadań z dziedziny zaawansowanej edukacji. Pełni również rolę centrum edukacyjno-rozrywkowo-konferencyjnego dla lokalnych społeczności. Sala projekcyjno-wy-

kładowa ma powierzchnię około 120 metrów<sup>2</sup> i około 60 miejsc siedzących. Jest wyposażona w specjalny system projekcji 3D oraz wielkogabarytowy ekran o powierzchni 18 metrów<sup>2</sup> (2x9m). System umożliwia projekcję 3D oraz jest interaktywny. W ramach interaktywności system obsługuje sieć tabletów wykorzystywanych przez uczniów w czasie nauki oraz testów. System audio zapewnia udźwiękowanie pokazów oraz umożliwia prowadzenie spotkań. Trójwymiarowe interaktywne projekcje w zaproponowanej skali dają unikatową możliwość zobrazowania procesów, modeli, zjawisk w sposób niemożliwy do osiągnięcia innymi metodami. Szybkość rozumienia, percepcji, skupienia jest w tym wypadku znacząco wyższa niż przy wykorzystaniu klasycznych metod nauczania. Sala posiada wszystkie parametry kina 3D lub 2D. Technologicznie rozwiązanie to nie ustępuje stosowanym w miejscach kinach IMAX. Sala umożliwi organizację szkoleń, prelekcji, spotkań w komfortowych warunkach.

Przykładem innego zastosowania nowych technologii jest audiowizualny system informacyjno-edukacyjny zintegrowany z ekspozycją twórczości Piotra Kwita. Dotykowe panele znajdujące się przy pracach Piotra Kwita będą dostarczać nie tylko wiedzy o danej pracy, ale również wielu informacji kontekstowych, np. na temat przyrody, historii, religii. Instalacja audio zakłada użycie bardzo nowoczesnych paneli montowanych na suficie i generujących stojącą falę akustyczną. Ich najistotniejszą cechą jest tworzenie dokładnie określonej przestrzeni, w której dźwięk jest słyszany. Stojąc przed obrazem i systemem informacyjnym, zwiedzający będzie słyszał „dźwięki obrazu”, np. szum wiatru, śpiew określonych ptaków czy muzykę Chopina. Taki system dźwięku pozwala na stworzenie niewielkich przestrzeni określonych dźwięków, niezakłócających się wzajemnie. „Ożywiona scenografia” to instalacja składająca się z rzeźb artysty oraz systemu projektorów wyświetlających otoczenie lub dodatkowy kontekst. Rzeźby stają się rzeczywistymi elementami projekcji video.

W muzeum będzie działał system interaktywnej informacji turystycznej o regionie. Przejrzysty i wielojęzyczny interfejs umożliwi lokalizację tras turystycznych, wyznaczanie ich na zdjęciach satelitarnych, drukowanie map lub wysłanie na urządzenia mobilne. Sys-

tem ten będzie powiązany z serwisem internetowym. Powstaną również autorskie oprogramowania edukacyjne.

## *Działania promocyjne*

W ramach działań promocyjnych Muzeum Piotra Kwita proponujemy cykl wydarzeń kulturalno-sportowych nawiązujących do życia i twórczości artysty. Zorganizujemy międzynarodowy plener artystów, wycieczki i konkursy edukacyjne dla szkół, maraton w narciarstwie biegowym oraz nordic walking, zawody w puszczeniu latawców, koncerty muzyki poważnej i inne. Zaprojektowaliśmy również podkoszulki, torby, kubki, które promują twórczość Piotra Kwita.

## *Twórcy projektu*

**Małgorzata Sidor** - artysta wizualny, niezależny kurator. Prezes Stowarzyszenia Artystów fabs. Pomysłodawczyni Muzeum im. Piotra Kwita. Pracuje dla PZU S.A.

**Piotr Szymor** - anglista, tłumacz, redaktor. Członek Zarządu Stowarzyszenia Artystów fabs. Kieruje Sekcją Wydawniczą ASP w Warszawie.

**Hanna Pietras** - architekt, prowadzi własną pracownię architektoniczną.

**Paweł Tryzno** - projektant i programista systemów informatycznych w zakresie technik 3D, Członek Zarządu Europejskiego Stowarzyszenia Muzeów Drukarstwa AEPM.

**Firma marketingowa STORYTISERS:**

**Tomasz Grzywaczewski** - prawnik, podróżnik i reporter. Współorganizator Long Walk Plus Expedition.

**Maciej Cypryk** - konsultant biznesowy. Pracował jako konsultant strategiczny dla McKinsey & Company.

**Marta Rybicka** - specjalista od marketingu i piaru usług profesjonalnych, fotograf dokumentalista, podróżniczka.

**MediaLab** - firma informatyczna, specjalizująca się w komunikacji w różnych mediach głównie w internecie. Tworzy aplikacje internetowe i intranetowe. Działa od 1996 roku.

**Stowarzyszenie Artystów fabs** - działa od roku 1999 na polu sztuki współczesnej. Zorganizowało ponad 100 wystaw, w tym część interdyscyplinarnych (sztuki wizualne, poezja, muzyka). Współpracuje z artystami z całego świata.