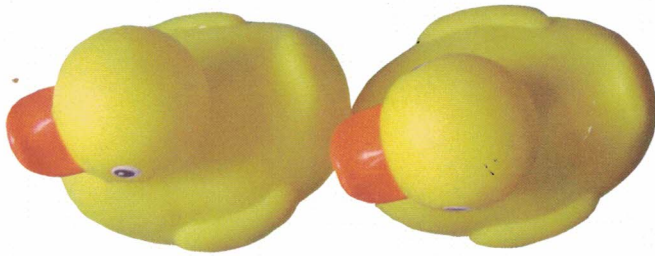




Joachim Seinfeld fabs



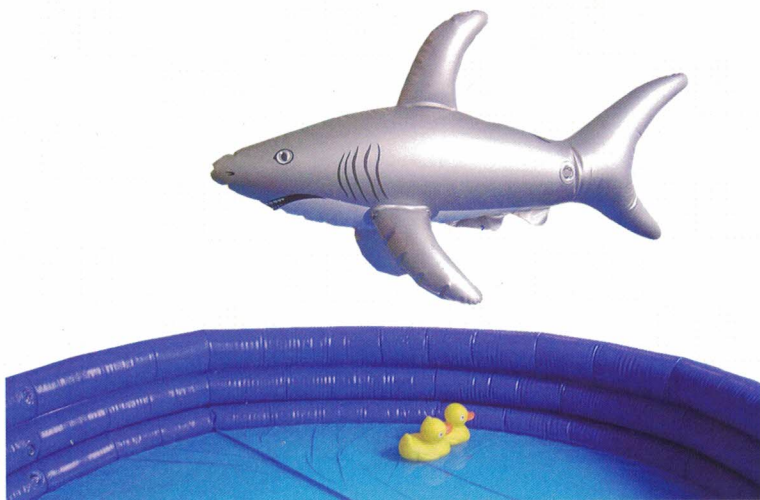
**Joachim Seinfeld**

assistance/wpółpraca: Elke Thiele

**The Beisl-Balagan - A trip to Poland**  
**Beisl-Bałagan – podróż do Polski**

10.09 – 19.10. 2006

Stowarzyszenie Artystów fab  
Warszawa Brzeska 7







- Why the title: Beisl-Baġagan – A trip to Poland?

**Joachim Seinfeld:** I like the title for two reasons. Number one, it describes very well the situation that is worldwide in one sense, and in the European context quite specially – Beisl-Baġagan – the chaos, the mess. The chaos in the sense that there are big changes at the moment and I have the impression that for a lot of people it is difficult to deal with them. Baġagan in Hebrew means chaos, Beisl originally in Yiddish means house but in Polish it has assumed the above-mentioned meaning. The second reason why I chose the title is that the exhibition talks about attitudes towards minorities and how to deal with this mistreatment of the people who do not fit within the mainstream. You see me here not as a tourist but as an artist in different Polish landscapes and towns – who obviously wants to tell you something; something about to whom countries belong, something about minorities and how majorities and minorities deal with each other. I wanted to choose a title with two words that came from a language that had once been used by the former major minority (Jewish), which was also a word that every Pole understood, but which originally was not Polish.

- Dlaczego wybrałeś tytuł Beisl-Baġagan – podróż do Polski?

**Joachim Seinfeld:** Wybrałem ten tytuł z dwóch powodów. Po pierwsze bardzo dobrze opisuje kondycję współczesnego świata, a w Europie mamy wyjątkowy Beisl-Baġagan czyli chaos. Chaos w tym sensie, że przechodzimy przez duże transformacje i odnoszę wrażenie, że wiele osób nie daje sobie z tym rady. Po hebrajsku baġagan znaczy chaos, natomiast w jidisz beisel znaczy dom, ale po polsku jak przypuszczam ma inne znaczenie. Drugim powodem, dla którego wybrałem ten tytuł dla wystawy, jest to, iż mówi ona o nastawieniu do mniejszości i jak sobie poradzić z poniżaniem ludzi niemieszcących się w głównym nurcie. Prace pokazują mnie na tle różnych krajobrazów w Polsce nie jako turystę, lecz jako artystę, który oczywiście chce coś wam powiedzieć, coś o tym, do kogo należy kraj. Mówię o mniejszościach i relacjach między większością i mniejszościami. Chciałem znaleźć tytuł, który składałby się z dwóch słów pochodzących z języka, którym posługiwała się dawna największa mniejszość – żydowska, aby był zrozumiały dla każdego Polaka, ale nie wywodził się z języka polskiego.

- Jaką rzeczywistość historyczną pokazujesz?

**J.S.:** Często pracuję z wizerunkami historycznymi, ale tym razem obrazy nie odnoszą się do historii, ale do współczesności. Postaci, w które się wcielam na fotografiach, są bardziej powiązane ze współczesnością. W ciągu ostatnich 15-16 lat zaszły w naszym życiu przełomowe zmiany. Zwłaszcza w Europie Wschodniej, i to się zbiegło z takim rozwojem, jakiego Zachód poprzednio nawet nie doświadczył, a stało się to ze względu na globalizację. Globalizacja opiera się na biznesie. Kto w konsekwencji traci – jednostki; w wyniku czego mamy poważny problem ze znalezieniem nowej tożsamości. Stąd pytanie, które stawiam w moich pracach brzmi, jak postępować z własną tożsamością, jak konfrontować własną tożsamość z tożsamością innych ludzi, jak przyswajając tożsamości

- What sort of historical reality do you show?

**J.S.:** I am often working with historical images but in this case they are less historical and more actual. The characters I impersonate on the photographs are more connected with the present. In the last 15-16 years we lived through really heavy changes. Especially in Eastern Europe, and this coincides with a development we did not even have in the West before, because of globalisation. Globalisation is based on business. And who are the losers - they are individuals; so we have heavy problems to find our new identity. Therefore the question I would like to ask in my images is how we can deal with our identities, confront our identity with the identities of others; how we can integrate other identities, how we eventually work together and build up something new, something more human. I do not give the answers. I think art cannot really give answers, but can pose the questions, and this might help. Eventually.

- Could you define IDENTITY and what are the constants in the structure of identity? Do you think perhaps that there are no such constants?

**J.S.:** IDENTITY is a very complicated and difficult thing. We tend to reduce the image we have of ourselves to one monolithic and coherent identity. But on a closer look we have to admit that we have different "subidentities" which constitute our main identity and which interact in quite a complex way. For example, a Pole with partly German, Ukrainian or Jewish ancestry. Or look at me: German, Jewish, grown up in Munich – so perhaps also Bavarian – non dogmatic left wing who was against the former so called communist system in Eastern Europe and who criticizes the left wing movements for their often camouflaged anti-Semitic tendencies. How do you reconcile all these different aspects when you pretend you are "made out of one identity"?

- What are the dangers of losing one's identity, socially?

**J.S.:** I think the main danger lies in building up a new single-minded identity. You lose yourself in a world that is more and more built on economics instead of on the needs of the single human and as a compensation you create for yourself an exclusive identity marginalizing the ones that don't fit into your scheme and as a result you become nationalistic, xenophobic, homophobic, a religious fundamentalist, a fascist etc, in the worst case, trying to eliminate anybody who is different.

- In what ways could people with different identities - historical, cultural, religious - create a new common identity?

**J.S.:** This is a very difficult question. I don't think I can answer it thoroughly in such a brief form. I probably can



innych i w końcu jak wspólnie pracować i budować coś nowego, coś bardziej ludzkiego. Nie daję odpowiedzi. Uważam, że sztuka nie daje odpowiedzi, może jednak stawiać pytania i to może pomóc. Kiedyś w końcu.

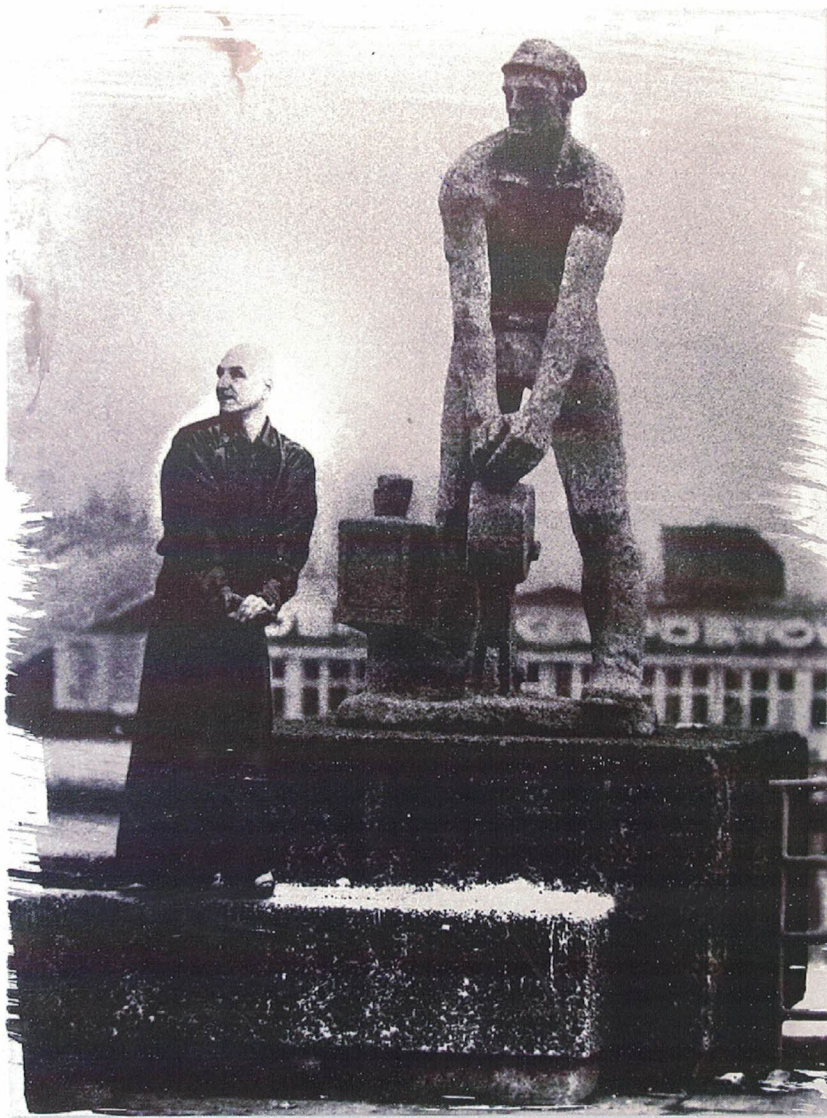
- Czy mógłbyś zdefiniować TOŻSAMOŚĆ i jakie są stałe w strukturze tożsamości? A może uważasz, że nie ma w niej stałych?

**J.S.:** TOŻSAMOŚĆ jest sprawą bardzo skomplikowaną i trudną. Zazwyczaj ograniczamy wyobrażenia o samych sobie do jednej monolitycznej i logicznej tożsamości. Ale gdy przyjrzeć się bliżej, trzeba przyznać, że wszyscy mamy różne „podtożsamości”, które tworzą naszą podstawową tożsamość i oddziałują na siebie w bardzo złożony sposób. Na przykład Polak, który ma niemieckich, ukraińskich czy żydowskich przodków. Spójrzcie na mnie: Niemiec, Żyd, wychowany w Monachium, więc też Bawarczyk, niedogmatyczny lewicowiec, który był przeciwko komunistycznemu ustrojowi w Europie Wschodniej i który obecnie krytykuje ruchy lewicowe za ich ukryte postawy antysemitki. Jak połączyć te różne aspekty, kiedy uważasz, że jesteś „posiadaczem jednej tożsamości”?

- Jakie niebezpieczeństwa niesie ze sobą utrata społecznej tożsamości?

**J.S.:** Uważam, że największe niebezpieczeństwo polega na budowaniu uproszczonej tożsamości, np. pozbywasz się swojej tożsamości w świecie, który opiera się w coraz większym stopniu na ekonomii, a nie dba o potrzeby pojedynczych jednostek, i jako rekompensatę stwarzasz sobie dla samego siebie ekskluzywną tożsamość i marginalizujesz tych, którzy nie pasują do tego schematu, a wobec tego stajesz się nacjonalistą, ksenofobem, homofobem, religijnym fundamentalistą, faszystą itd., w najgorszym przypadku eliminujesz wszystkich innych.

- W jaki sposób ludzie o różnych tożsamościach – historycznych, kulturowych, religijnych – mogą stworzyć wspólną tożsamość?



only make suggestions. Tolerance can be very helpful but it has to be mutual. Taking a closer look at the individual instead of the stereotype he or she might represent. And to investigate together the common goals. Hopefully in the end one discovers that the commonness is bigger than the difference.

- Those characters that you become, do they do anything?

**J.S.:** No. They just are.

- Why and what is important in this frozen moment?

**J.S.:** It is not what they are doing, but what they are, what they represent. Especially what they represent in the eyes of others.

- And their presence is not ideological?

**J.S.:** It is difficult to say; where does ideology start? I think for everybody ideology starts on different levels. So what for some people may not be ideological, for others might have an ideological background. And it depends on the ideology of the others, because for some people, for example, a transvestite might be just queer, but for others he might be the enemy.

- You place them in a landscape rather than in a home environment. Why outside?

**J.S.:** These are places I visited in Poland, and since it is a project I made for this exhibition, I have chosen Polish landscapes. And I wanted the photographs to be a little like tourist photographs, even if I have not been there as the same person you see in the image. At the time, I was

Szczecin 140x80 cm, b&w photography on canvas

there as a tourist, but in the images even if I appear as a tourist I am not a tourist. Nevertheless the tourist aspect is important from the point of view that I obviously come from outside. I'm not an insider, so I'm more like a tourist. In Germany, these images would be probably quite different.

- Why the tourist rather than a traveller?



**J.S.:** To jest bardzo trudne pytanie. Nie potrafię uczciwie na nie w tak krótkiej formie odpowiedzieć. Mogę tylko poczynić pewne sugestie. Tolerancja może tu być bardzo pomocna, ale musi być wzajemna. Należy przyglądać się ludziom, a nie zwracać uwagę na stereotypy, które dana osoba reprezentuje. I poszukać razem wspólnych celów. Na zakończenie szczęśliwie odkryjemy, że wspólne jest większe niż to, co nas dzieli.

- Czy postacie, w które się wcielasz coś robią?

**J.S.:** Nie, one po prostu są.

- Co jest ważnego w tych zatrzymanych momentach?

**J.S.:** Nie mówię o tym, co ludzie robią, ale kim są, co sobą przedstawiają. Szczególnie, co uosabiają w oczach innych.

- I ich obecność nie jest ideologiczna?



Stalowa Wola 80x140 cm, b&w photography on canvas

**J.S.:** Because I think for most people now travelling is being a tourist. Travelling is mainly perceived from the touristy point of view.

- Could you say a few words about the technique used here?

**J.S.:** The landscapes and cityscapes are photographs I took mainly in the 90s, travelling through Poland. Then I took the photographs of myself in the studio. I scanned the two negatives; I combined them in the computer, and I had a new black and white negative made out of it. Next, I applied photographic emulsion on a canvas. Finally, the negative was projected and developed onto the canvas.

- Why b&w photography?

**J.S.:** For very simple reasons. One is a practical one: you do not get colour emulsion. It is only available in high security departments in the enterprises. But I like applying photographic emulsion in the kind of a painting way to get away from very neat photography. Furthermore, these images appear old but you see that they are new, so they are between times.

- How do you work on those characters, becoming them?

**J.S.:** Trudno na to odpowiedzieć, bo gdzie się zaczyna ideologia? Myślę, że dla każdego ideologia zaczyna się na innym poziomie. Co dla niektórych ludzi może nie być ideologią, dla innych może już mieć wymiar ideologiczny. Zależy to od ideologii innych, ponieważ dla niektórych ludzi na przykład transwestyta może być zwyczajnie „pedałem”, ale w oczach innych jest już wrogiem.

- Umieszczasz postacie w pejzażach, a nie we wnętrzach. Dlaczego na zewnątrz?

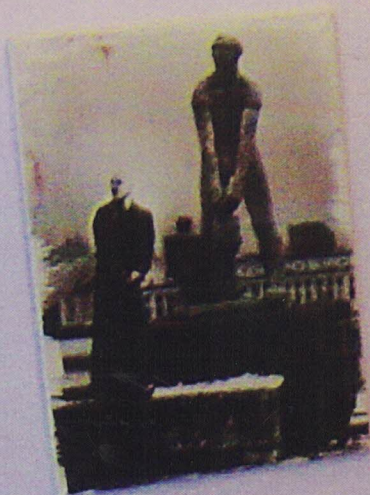
**J.S.:** To są miejsca, które odwiedziłem w Polsce, a ponieważ projekt jest przygotowany specjalnie na tę wystawę, wybrałem polskie krajobrazy. Chciałem, aby zdjęcia wyglądały trochę jak zdjęcia turysty, chociaż nie byłem osobami które widzicie na zdjęciach. W tym czasie byłem tam jako turysta. Ale w tych pracach, nawet jeśli pojawia się jako turysta, nie jestem turystą. Niemniej jednak, aspekt turystyczny jest ważny z tego powodu, że oczywiście przyjechałem z zewnątrz. Nie jestem wtajemniczony, jestem bardziej turystą. Prawdopodobnie w Niemczech obrazy, byłyby zupełnie inne.

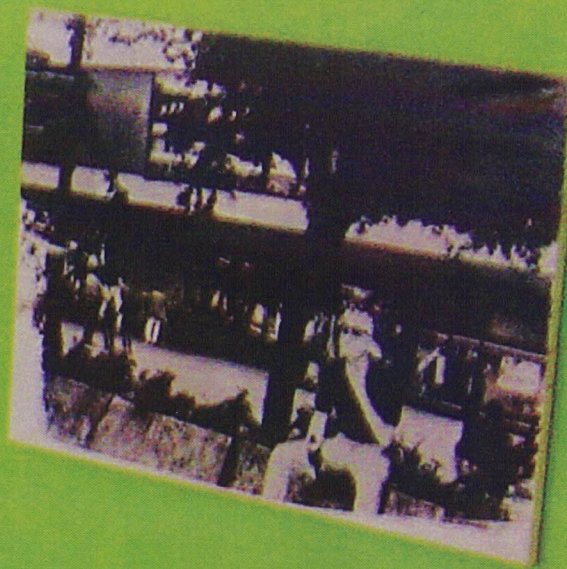
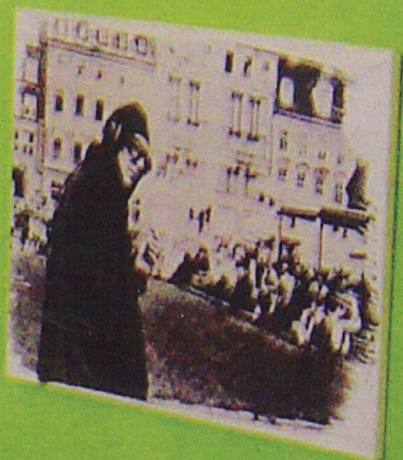
- Dlaczego turysta a nie podróżnik?

**J.S.:** Ponieważ uważam, że współcześnie ludzie podróżują będąc turystami. Podróżowanie jest postrzegane z turystycznego punktu widzenia.

- Czy mógłbyś powiedzieć kilka słów o technice, której tu użyłeś?

**J.S.:** Krajobrazy natury i przestrzeni miejskich zrobiłem głównie w latach 90-tych, podczas podróży po Polsce, później wykonałem swoje portrety w studio. Skanowałem dwa negatywy, połączyłem je w komputerze i otrzymałem z nich nowy czarno-biały negatyw,







Wrocław 80x140 cm, b&w photography on canvas



Oświęcim 80x140 cm, b&w photography on canvas



Kraków 80x140 cm, b&w photography on canvas



Dębno 80x140 cm, b&w photography on canvas



**J.S.:** Acting in front of the camera. It is very amusing. I have fun.

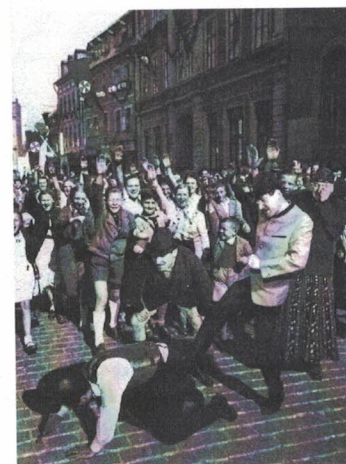
- Which comes first: the creation or the landscape?

**J.S.:** In this exhibition, in most of the cases it was the landscapes. In one or two cases, I already had my self-portrait, and I combined them. But in most cases I first had the images of landscapes, and then I thought about how to put the figure in. So I adapted myself to the landscape. I have the image in my mind, then I look for the right landscape and finally I adopt the person to fit in.

- Is it then an image of the real landscape or of that landscape that you make out of it

**J.S.:** This is a real landscape, landscapes I visited. In the series "When Germans are having fun - Dokufiction", it is historical photos I use, then I put myself into this photo.

- To what extent is this a montage? Were the people there, in the original photo?



When Germans are Having Fun - Dokufiction (2005)

później nałożyłem emulsję fotograficzną na blejtram. Negatyw został naświetlony i wywołany na blejtramicie.

- Dlaczego fotografia czarno-biała?

**J.S.:** Z bardzo prostych powodów. Jeden jest praktyczny: nie ma kolorowej emulsji fotograficznej. Dostępna jest tylko w przedsiębiorstwach pod szczególnym nadzorem. Lubię nakładać emulsję fotograficzną w sposób malarski, aby pozbyć się staranności fotografii. Ponadto te obrazy stają się starymi, choć widzisz, że są nowe, są poza czasem.

- Jak pracujesz nad postaciami, jak się nimi stajesz?

**J.S.:** Gram przed aparatem fotograficznym: Jest to bardzo zabawne. Dużo śmiechu.

- Co jest pierwsze postać czy krajobraz?

**J.S.:** Na tej wystawie w większości przypadków krajobraz. W jednym czy dwu przypadkach, miałem gotowy autoportret i je połączyłem go z krajobrazem. Ale w większości prac miałem najpierw krajobraz i wtedy zastanawiałem się, jak włożyć postać. Więc zaadaptowałem siebie do krajobrazu. Miałem obraz postaci w głowie, później szukałem odpowiedniego krajobrazu i na zakończenie przystosowywałem do niego postać.

- Czy to wobec tego jest prawdziwy krajobraz czy krajobraz stworzony?

**J.S.:** No. I look for photographs and complete the photographs.

- So these characters were not there. Only the crowd. Is this manipulated?

**J.S.:** Sure. This is the reason why the series is called "dokufiction". Because this is the technique that nowadays is very often used in documentary films, in so-called documentary films.

- So towards the landscape you are a tourist and towards yourself you are a traveller.

**J.S.:** Yes.



Tatry 140x80 cm, b&w photography on canvas

**J.S.:** Jest prawdziwy. Odwiedziłem te miejsca. W cyklu „When Germans are having fun – Dokufiction”, używam zdjęć historycznych, następnie umieszczam w takim zdjęciu siebie.

- W jakim stopniu jest to montaż? Czy ci ludzie byli na oryginalnej fotografii? [photo reproduced].

**J.S.:** Nie. Szukam zdjęcia i wypełniam to zdjęcie.

- Więc tych postaci tu nie było. Tylko tłum. Czy to nie jest manipulacja?

**J.S.:** Jasne. Z tego powodu ten cykl nazywa się „dokufiction”. Obecnie jest to technika bardzo często używana w filmach dokumentalnych, w tak zwanych filmach dokumentalnych.

- W stosunku do krajobrazu jesteś turystą, a w stosunku do siebie samego podróżnikiem.

**J.S.:** Tak.





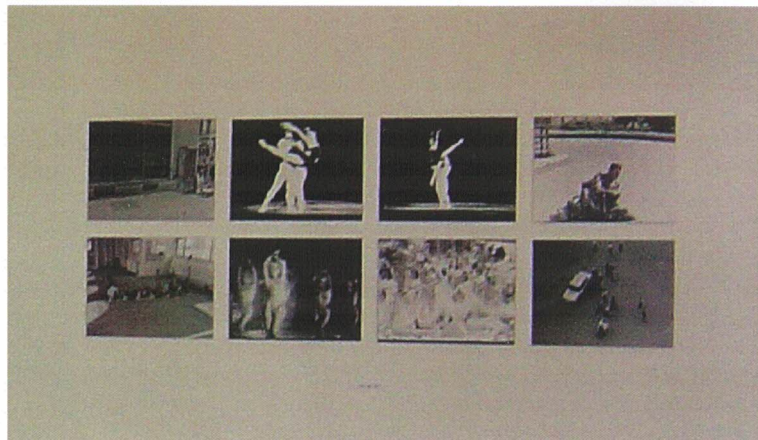
William Seeto

the structure of Artists' Association fabs. At first, we used spaces run by friends – such that fulfilled basic requirements of independence – and eventually opened an exhibition space at 7, Brzeska St. in Warsaw.

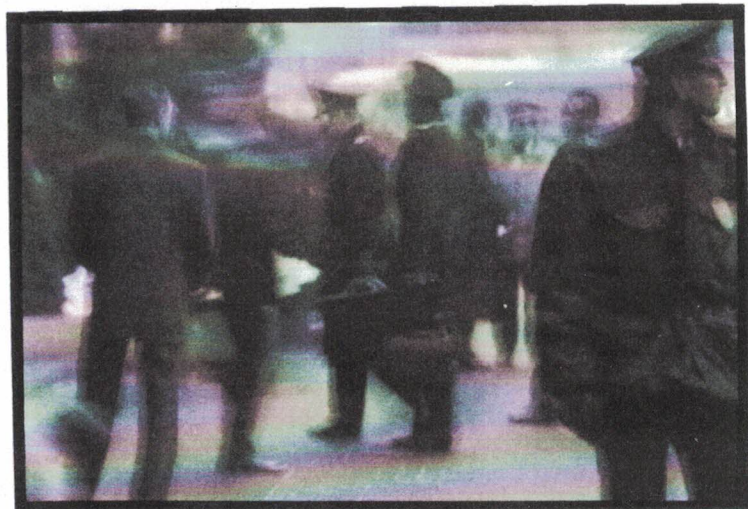
Besides the quality of their art, the artists who were invited to appear at fabs share the same attitude towards another person and an interest in collective projects. We have been trying to create a space for developing individual points of view and one's own personal identity. Joint projects allowed us to follow our own path, rather

**fabs (fact-abstraction)** was founded on the artists' initiative in 1999. We had come to fabs by diverse routes. Coming from various backgrounds, we had different experiences; we were also disappointed with the art scene in Poland. Above all, we wanted to be able to show contemporary art that represented our way of seeing. In Poland at the time, conflicting post-communist outlooks on life or modes of acting started to fight an open battle, and we neither wished to nor could consider any of those significant for us. The art scene was complicated. While the state ceased to sponsor art, new NGOs, set up as part of the already-existing western European network of such organizations and staffed by political parties or factions, in effect either worked to accomplish specific political goals or propagated upmarket ideologies. As for businessmen, they sponsored such art as they liked or those artists that flattered them. And curators either belonged to and catered for the old post-communist set or slavishly copied everything that they managed to see happening in the West.

There was a lot of freedom around, which no one cared to promote. So we decided to develop a mode of independent functioning. We wrote a manifesto that subsequently came to be put into practice and formulated



Teodor Graur



Wierczyśław Sporecki

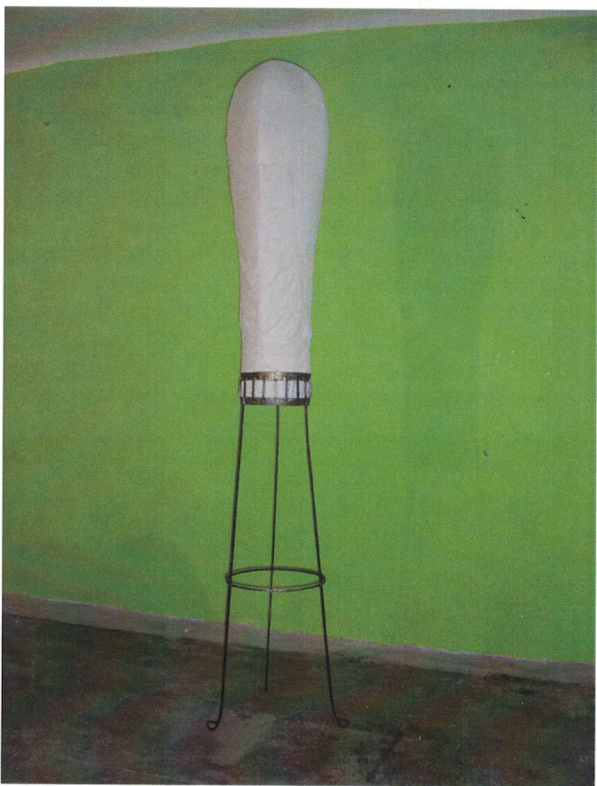
the nature of things. We rejected eclectic collage as a means of expression having concluded that it only appeared to join disparate forms. It is noticeable that progress in the field of new means of communication has not been bringing people closer to each other, which is why we decided that direct participation of artists in joint projects would precipitate both mutual understanding and our work. We concluded, however, that art did not define the truth about collective life and that it should not be particularly privileged, being a sphere of human activity. We also see great danger in denying natural laws. Only harmonious coexistence with nature could guarantee us security and further development. Yet, it is not our aim that the artists should be relating to fabs rather than to art.

Board of Artists' Association fabs:  
Małgorzata Sidor  
Wierczyśław Sporecki  
Piotr Szymor

than going down a blind alley, where postmodernist art led its advocates. That art either promoted relativity or gave prominence to ideology in order to gain ground for particular social groups, as well as indiscriminately copying some patterns from popular culture and introducing market forces, which dehumanized art. As fabs, we have been making efforts through art to expose those mechanisms that make it difficult to differentiate between truth and falsehood, and thus deprive of value any search for the sense of being or



Alla Georgieva



Barbara Benish

Wokół nas było dużo wolności, której nikt nie promował. Postanowiliśmy więc sami opracować model niezależnego funkcjonowania. Napisaliśmy manifest, który realizowaliśmy, i całą strukturę Stowarzyszenia Artystów fabs. Początkowo korzystaliśmy z miejsc zaprzyjaźnionych, spełniających podstawowe wymogi niezależności, aby w końcu otworzyć miejsce wystawowe w Warszawie na ulicy Brzeskiej 7.

**abs (fakt-abstrakcja)** powstał w 1999 r. jako inicjatywa artystów. Do fabs prowadziły nas różne drogi. Wywodziliśmy się z różnych środowisk, mieliśmy różne doświadczenia, byliśmy również rozczarowani sceną artystyczną w Polsce. Ale przede wszystkim chcieliśmy pokazywać sztukę współczesną, reprezentującą nasze widzenie. W Polsce w tym czasie rozpoczęła się otwarta walka o dominację postkomunistycznych punktów widzenia czy sposobów działania, których nie chcieliśmy i nie mogliśmy uznać za wiążące. Scena sztuki była skomplikowana. W sytuacji braku mecenatu państwowego, powstałe z zachodnich inspiracji organizacje pozarządowe (NGO) realizowały przede wszystkim określone cele polityczne lub propagowały ideologie. Mecenat prywatny popierał sztukę, która mu przypadła do gustu lub która mu schlebiała, natomiast kuratorzy reprezentowali bądź stary układ postkomunistyczny, bądź też przynosili bezmyślnie wszystko, co lansowali kuratorzy z zagranicy.



Bhaskar Hande



Małgorzata Sidor

Prócz jakości artystycznej bardzo ważną cechą artystów zapraszanych do wystąpienia w fabs jest ich stosunek do drugiego człowieka oraz zainteresowanie działaniem wspólnotowym. Staramy się stworzyć w fabs przestrzeń do rozwoju indywidualnych punktów widzenia i własnej, odrębnej tożsamości. Wspólne działanie dało nam również możliwość odrzucenia niewłaściwej czy błędnej ścieżki, na której znalazła się sztuka po postmodernizmie. Promowała względność postaw oraz ideologizowała sztukę w celu osiągnięcia korzyści dla określonych grup społecznych, a także bezkrytycznie przenosiła wzorce z kultury popularnej i wprowadzała w obręb sztuki mechanizmy rynkowe, prowadzące do jej dehumanizacji. Krótko mówiąc, staraliśmy się przez działania artystyczne obnażać mechanizmy, które utrudniają rozróżnienie prawdy i fałszu, a tym samym odbierają znaczenie poszukiwaniu sensu istnienia czy istoty rzeczy. Odrzuciliśmy eklektyczny collage jako formę wyrazu, uznając, że tylko pozornie łączy on formy do siebie niepasujące. Zauważyliśmy również, że postępujący rozwój nowych form komunikacji nie zbliża ludzi, dlatego też uznaliśmy, iż bezpośredni udział artysty w przedsięwzięciu przyspieszy wzajemne zrozumienie i naszą pracę. Uznaliśmy jednak, że sztuka nie określa prawdy o istnieniu zbiorowości, i jako dziedzina służąca człowiekowi nie powinna być uważana za wyjątkowo uprzywilejowaną względem innych. Dostrzegamy również poważne niebezpieczeństwo wynikające z zaprzeczania prawom natury. Tylko harmonijne współistnienie z naturą gwarantuje nam bezpieczeństwo i dalszy rozwój. Ale nie jest naszym celem, aby artyści odnosili się do fabs – lecz do sztuki.

Małgorzata Sidor  
Wiençzyszław Sporecki  
Piotr Szymor

Zarząd Stowarzyszenia Artystów fabs



Nadezhda Lyahova

Stowarzyszenie Artystów fabs  
ul. Brzeska 7, Warszawa  
tel./fax: +22 621 62 29  
e-mail: fabs@wp.pl  
www.fabs.icmedia.pl





**Joachim Seinfeld** (b. 1962) lives and works in Berlin. Since 1992 he has been experimenting with photographic emulsion as well as bringing together the image and installation. In 1994-95 he stayed in Poland where he worked on a project called "Representations of Auschwitz", based on extant visual representations of the camp and their symbolic value, from 1940 to the present. In recent years he took part in the Biennial of Contemporary Art in Prague, Art Stays in Ptuj, Slovenia, and in group shows at the Caesar Gallery in Olomouc. The subject of a number of his works is memory, our attitude to the past and to recent history of Europe.

*Joachim Seinfeld (ur. 1962) Pracuje i mieszka w Berlinie. Od 1992 eksperymentuje z emulsją fotograficzną oraz łącząc obraz fotograficzny z instalacjami. W 1994/95 przebywał w Polsce, gdzie opracowywał projekt „Representations of Auschwitz”, oparty na dostępnych wizualnych przedstawieniach obozu oraz ich wartości symbolicznej od roku 1940 do dzisiaj. W ostatnim okresie brał udział między innymi w Biennale Sztuki Współczesnej w Pradze, Art Stays w Ptuj, na Słowenii, i w wystawie zbiorowej w Galerii Caesar w Olomuncu. Tematem wielu jego prac jest pamięć, nasz stosunek do przeszłości i najnowszej historii Europy.*